

Modernisieren Sie die Elektroinstallation Ihrer Bavaria

Mit dem Refit Panel von philippi bringen Sie Ihr Elektropanel auf den neuesten Stand – schnell, sicher und modern.

Dank identischer Einbaumaße zu den Original-Panels lässt sich der Austausch ohne aufwändige Umbauten realisieren. Der elektrische Anschluss ist weitgehend über durch Umstecken der Steckverbinder vorzunehmen.

So kann das Upgrade in kurzer Zeit realisiert werden.

SICHERHEITSHINWEISE!

Die Arbeiten dürfen nur von einer Elektrofachkraft vorgenommen werden!

Trennen Sie vor Beginn der Arbeiten den positiven Batteriepól von den Batterien um die gesamte Anlage stromlos zu machen.

Auf die richtige Polung der Batterien achten!

Panel 301

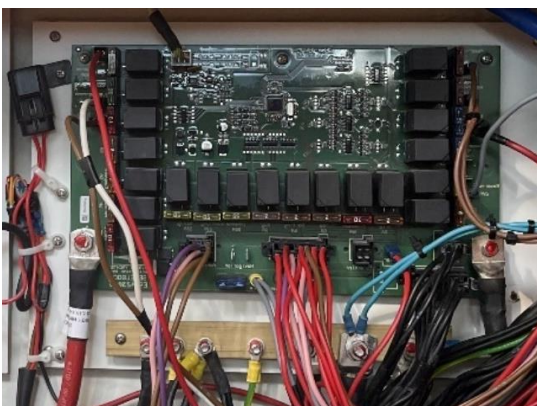
Das Panel ist linksseitig über Scharniere angeschlagen und rechts mit Drehverschlüsse am AC Panel verriegelt. Auf der Rückseite befinden sich alle Relais und die beiden steckbaren Steckverbinder zum Bordnetz plus den zusätzlichen Leitungen für Querschnitte größer 2,5 qmm und den optionalen Geräten.





Panel 303 (Baujahre ab ca. 2014) und Panel C38 / C42

Das Panel ist an allen vier Ecken verschraubt und das Leistungsboard ist in ca. 1m Entfernung abgesetzt montiert an dem sich alle Relais und die beiden Steckverbinder zum Bordnetz und den zusätzlichen Leitungen für Kabelquerschnitte größer 2,5 qmm und optionalen Geräten befinden.



Umbau Panel 301

Nehmen Sie die alle Leitungen vom Panel ab und beschriften Sie alle zusätzlichen Leitungen der optionalen Verbraucher die nicht über die Steckverbinder angeschlossen sind.

Demontieren Sie das Panel in dem Sie das Original-Panel an den Scharnieren abschrauben. Das Refitpanel wird an diesen vorhandenen Scharnieren montiert!



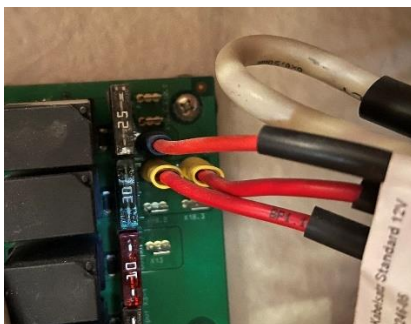
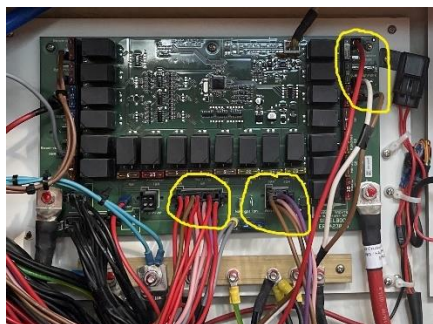
Verbinden Sie die beiden Steckverbinder und schliessen Sie die 3 zusätzlichen Leitungen für für Bilgenpumpe (braun), Kühlschrank (weiß) und Duschkumpe (rot) an den vorgesehenen Schutzschaltern F5, F7, F9 an. Ebenso alle zusätzlichen Leitungen der optionalen Verbraucher die nicht über die Steckverbinder angeschlossen sind an den unbelegten Schutzschaltern.

Montieren Sie den beiliegenden M8 Plus-Sammelstützpunkt im Rückraum des Panels und legen Sie dort die bordseitige Pluszuleitung zusammen mit der Pluszuleitung zum Panel auf. Dort kann auch die Zuleitung zu einem Unterverteiler für zusätzliche nicht geschaltete Verbraucher montiert werden.

Umbau Panel 303

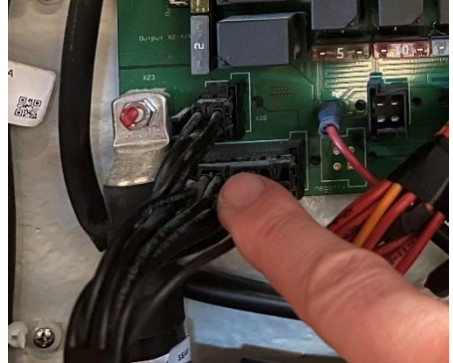
Nehmen Sie die gelb markierten Leitungen/Steckverbinder vom Leistungsboard ab und verbinden Sie diese mit dem beiden Steckverbinder und den 3 zusätzlichen 4qmm Leitungen des Refitpanels (für Bilgenpumpe (braun), Kühlschrank (weiß) und Duschpumpe(rot)).

Verlängern Sie alle zusätzlichen Leitungen optionaler Verbraucher die nicht über die beiden Steckverbinder angeschlossen sind und schließen sie diese an den freien Schutzschaltern (Position F1-F6) am Panel an.



Die Pluszuleitung des Refit Panels wird an dem Original-Anschlusspunkt des Leistungsboard angeschlossen. Alternativ kann dies an dem entsprechendem Anschlusspunkt des Hauptschalter-boards vorgenommen werden.

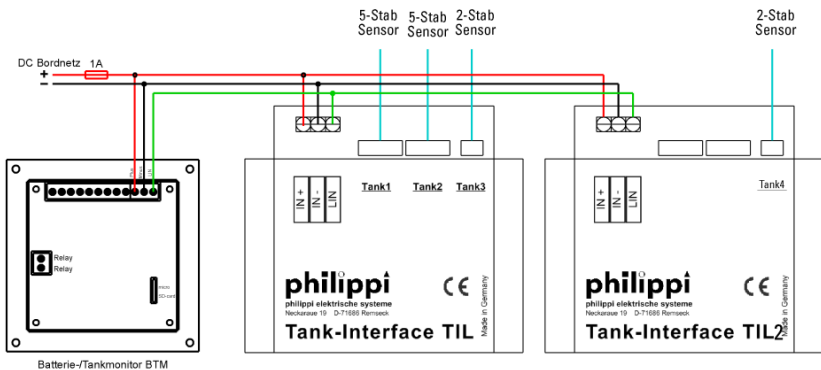
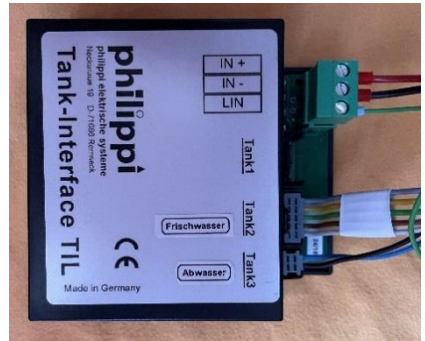
Die minus-Anschlüsse verbleiben am Leistungspanel, um den Umbauaufwand zu reduzieren.



Anschluss der Wasser-Tanksensoren

Je nach Baujahr und Modell sind für die Wassertanks 5 Stab-Büschelsonden (Tankgeber mit 5 poligem Flachbandkabel) oder Schwimmergeber (2 adrige Leitung) verbaut. Die Büschel-sonden werden über das Interface TIL angeschlossen. Die Schwimmergeber können direkt am Batterie-Tankmonitor BTM 2 geschlossen werden.

Für die Fäkalientanks sind 2-Stab-Büschelsonden verbaut die ebenfalls am Tank-Interface TIL angeschlossen werden. Für einen 2ten Fäkalientank muss das Interface TIL2 zusätzlich installiert werden.



Der Anschluss der DC 12V Stromversorgung des Interface TIL muss über eine abgesicherte Leitung erfolgen, bzw. kann parallel zu der Versorgung des Monitors BTM gelegt werden

Anschluss des Batterie-Tankmonitors

Die Stromversorgung des im Panel verbauten Batterie-Tankmonitor BTM2 ist bereits verkabelt. Es müssen nur die Verbindungsleitungen zu den Tankgebern bzw. Tankinterface sowie weiterer Optionen vorgenommen werden. Zum optionalen Shunt SHE 348 für das Batteriemangement wird noch eine 1adrige Leitung benötigt. Der Shunt wird an der Minus-Sammelschiene angeschlossen. Dazu wird die Batterie-zuleitung abgenommen und an dem freien B- Anschluss aufgelegt. Die V- Seite des Shunts wird wiederum mit der Sammelschiene verbunden. Details und weitere Informationen entnehmen die bitte der beiliegenden Bedienungsanleitung des Monitors BTM2.



Haftungsausschluss

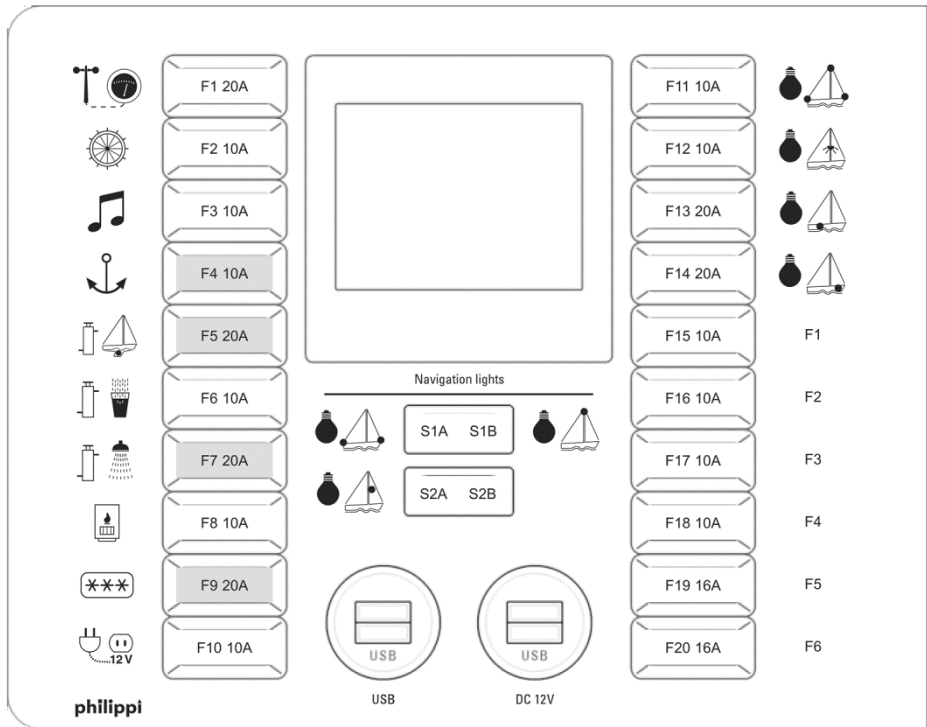
Sowohl die Einhaltung der Betriebsanweisung, als auch die Bedingungen und Methoden bei Installation, Betrieb, Verwendung und Wartung können von philippi elektrische systeme nicht überwacht werden. Daher übernehmen wir keinerlei Verantwortung und Haftung für Verluste, Schäden oder Kosten, die sich aus fehlerhafter Installation und unsachgemäßen Betrieb entstehen.

Entsorgungshinweis



Beachten Sie bei der Entsorgung dieses Gerätes die geltenden örtlichen Vorschriften und für Elektro-/Elektronik-Altgeräte.

ANHANG: Übersicht über die Stromkreise



Die bordseitige Elektrik wird über den 6 poligen und den 14 poligen Stecker angeschlossen. Der 4 polige Stecker ist der Match-Serie vorbehalten und ist nicht montiert.

4 Leitungen werden direkt auf den Automaten aufgelegt (grau markiert):

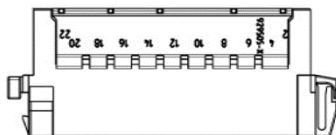
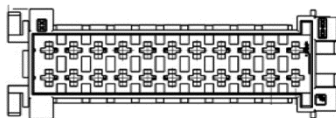
F9	(16-weiß)	Kühlschrank
F5	(11-braun)	Bilgepumpe
F7	(13-rot)	Duschpumpe
F4	(10-rosa)	Ankerwinde Steuerung

An die Stromkreise F1-F6 werden Verbraucher je nach Ausstattung und Bootsgröße individuell angeschlossen.

Anschluss der Steckverbinder

14 poliger Stecker (TE JPT 929505-5)

1	nc	Starter-Batterie geschaltet
2		frei
3	S1B	Ankerlicht
4	S2A	Dampferlicht
5	S1A	Buglaterne
6	F12	Decksstrahler
7	F13	Beleuchtung achtern
8	F13	Beleuchtung achtern
9	F14	Beleuchtung Bug
10	F14	Beleuchtung Bug
11	F8	Heizung
12	F3	Radio-Dauerplus
13		
14	F2	Autopilot Relais Steuerung



6 poliger Stecker (TE JPT 929505-2)

1	S1A	Hecklicht
2	F2	Kompaßbeleuchtung
3	F6	Wasserpumpe
4	F1	Navigation (Steuersäule)
5	F6	Wasserpumpe
6	F1	Navigation (Steuersäule)

4 poliger Stecker (TE JPT 929505-1) option (nur Match Serie)

1	S1B	Ankerlicht
2	S2A	Dampferlicht
3	F12	Decksstrahler
4	F6	Wasserpumpe

Direktanschluss am Panel

F9	(16-weiß)	Kühlschrank
F5	(11-braun)	Bilgepumpe
F7	(13-rot)	Duschpumpe
F4	(10-rosa)	Ankerwinde Steuerung

Lieferumfang Panel 301

Panel 301 mit 0,2m Kabelbaum, Tankinterface TIL, Sammelstützpunkt M8, Masseschiene SMS7, 2xRohrkabelschuh RKS10-8mm, QKS 2,5-4mm, diese Bedienungsanleitung plus für TIL und Monitor BTM2

Lieferumfang Panel 303

Panel 303 mit ca. 1,3m Kabelbaum und diese Bedienungsanleitung und für den eingebauten Batterie-Tankmonitor BTM2